

# Joensuu Hammaslahti vesihuoltolinjan muinaisjäännösinventointi 2014



Timo Sepänmaa  
Ville Laakso



Tilaja: Joensuun Vesi

## Sisältö

<b>Perustiedot</b> .....	<b>2</b>
<b>Yleiskartat</b> .....	<b>3</b>
<b>Inventointi</b> .....	<b>5</b>
Alueen topografiaa ja yleistä asutushistoriaa .....	6
Menetelmät.....	7
Tulos .....	7
<b>Muinaisjäännökset</b> .....	<b>7</b>
1 JOENSUU HAMMASLAHTI JÄRVENPÄÄ.....	7
2 JOENSUU HAMMASLAHTI HONKALA.....	10
3 JOENSUU HAMMASLAHTI MARJOMÄENTIE.....	12

*Kansikuva:* Kiviaitaa kohteessa1, Järvenpää, eteläkaakkoon.

---

## Perustiedot

*Alue:* Joensuun kaupungissa, entisen Pyhäselän kunnan keskustaajaman Hammaslahden itä- ja koillispuolella, Hammajärven itä- ja eteläpuolella. Vesihuoltolinjan hankealue.

*Tarkoitus:* Suorittaa muinaisjäännösinventointi Hammaslahden vesihuoltolinjan hankealueella, pääpaino suunnitellulla vesihuoltolinjalla.

*Työaika:* 15.5.2014

*Kustantaja:* Joensuun Vesi

*Aiemmat tutkimukset:* Pirjo Lahtiperä inventointi 1967; Petro Pesonen inventointi 2003 (ei ole tiedossa ovatko em. tutkijat inventoineet linjan kohdalla tai lähistöllä)

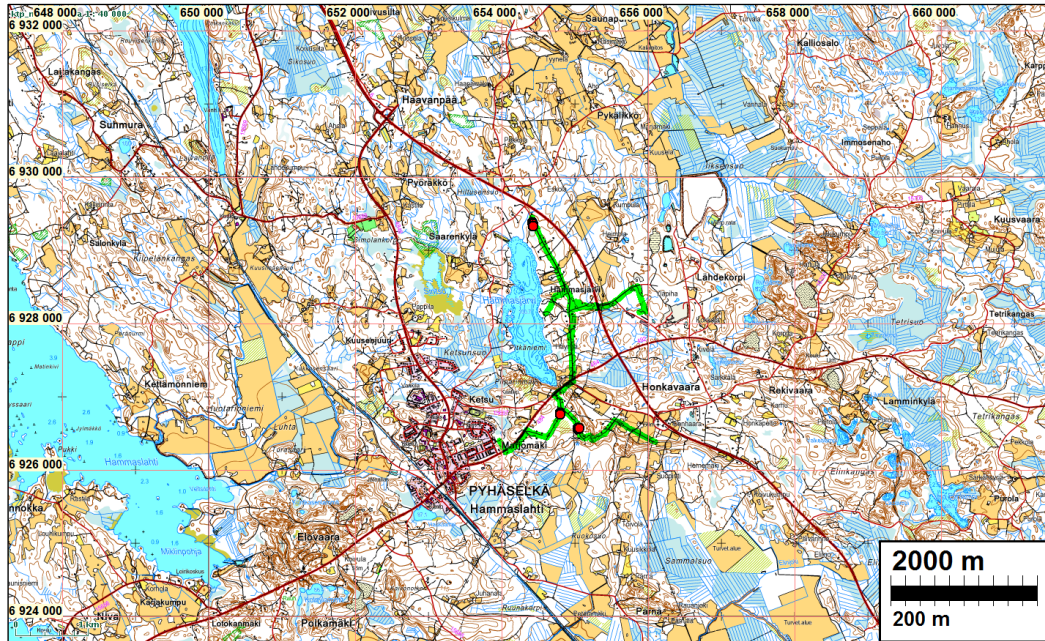
*Tekijät:* Mikroliitti Oy, Timo Sepänmaa ja Ville Laakso

*Tulokset:* Tutkimusalueelta ei tunnettu kiinteitä muinaisjäännöksiä. Lähialueelta tunnetaan yksi kivikautinen irtolöytöpaikka, Koivuranta (Mj-rekisteri 1000001147), mutta esiin tulleiden todennäköinen löytöpaikka sijaitsee noin 150 – 200 m linjasta, joten kyseisestä oletettua paikkaa ei tarkastettu.

Inventoinnissa löydettiin kolme ennestään tuntematonta kiinteää muinaisjäännöskohdetta, kaikki historialliselta ajalta: Järvenpää (1) kiviaitaa ja raivausröykkiö, Honkala (2) raivausröykkiöitä 2 kpl, Marjomäentie (3) kiviaitaa.

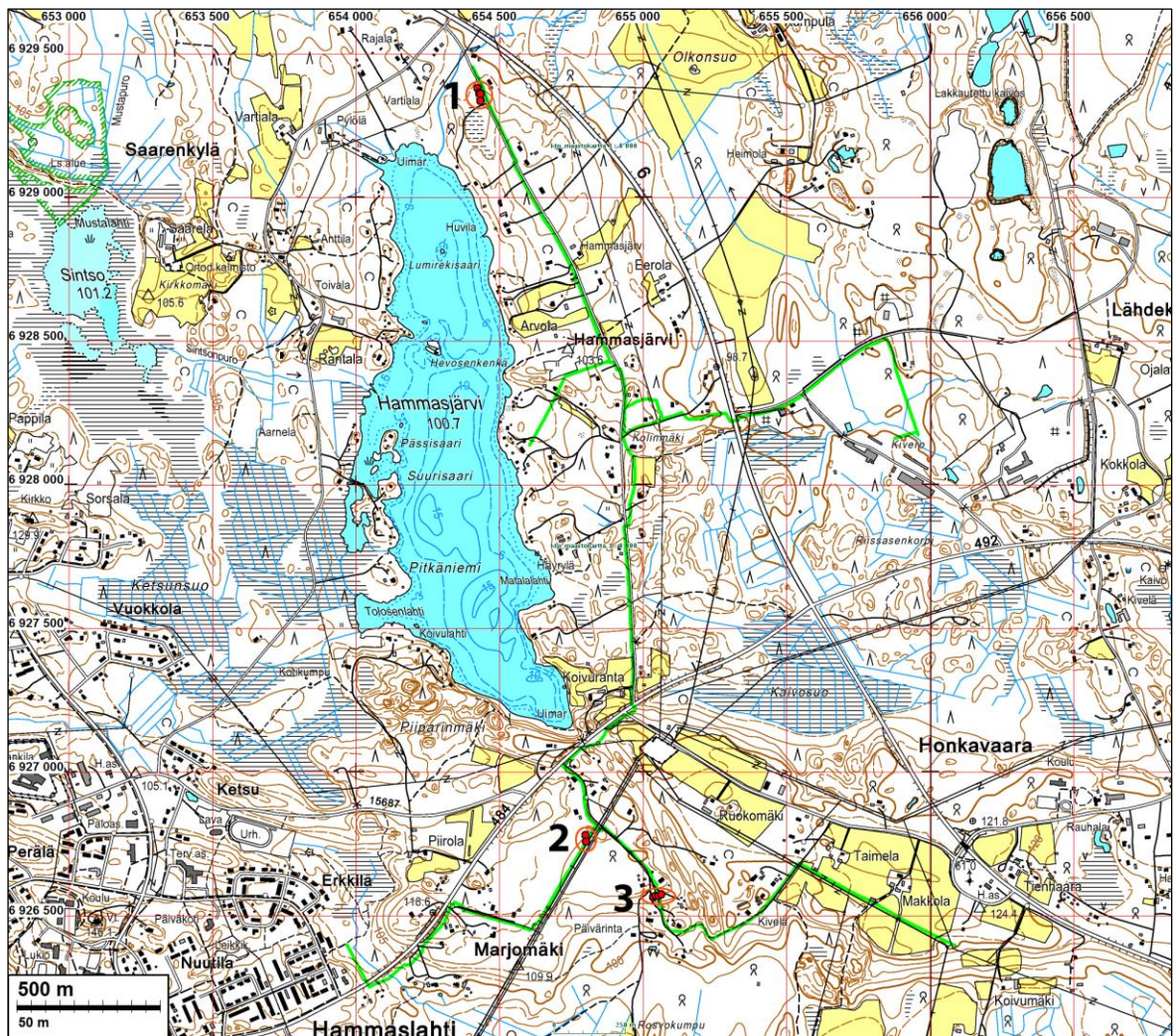
Löydetyt kohteet eivät aiheuta suunniteltuun vesihuoltolinjaan merkittäviä muutoksia tai tutkimustarvetta, mutta ne on tarkoin huomioitava linjaa rakennettaessa, koska sijaitsevat aivan linjan tuntumassa.

*Selityksiä:* Koordinaatit ja kartat ovat ETRS-TM35FIN koordinaatistossa (Euref). Kartat ovat Maanmittauslaitoksen maastotietokannasta keväällä 2014 ellei toisin mainittu. Kohdekuvauksissa myös YKJ koordinaatit (PI). Valokuvia ei ole talletettu mihinkään viralliseen arkistoon eikä niillä ole mitään kokoelmatunnusta. Valokuvat digitaalisia. Valokuvat ovat tallella Mikroliitti Oy:n serverillä. Kuvaajat: Timo Sepänmaa ja Ville Laakso. **Kohteiden numerointi on epävirallinen, vain tämän raportin kartta-viitteiksi.**

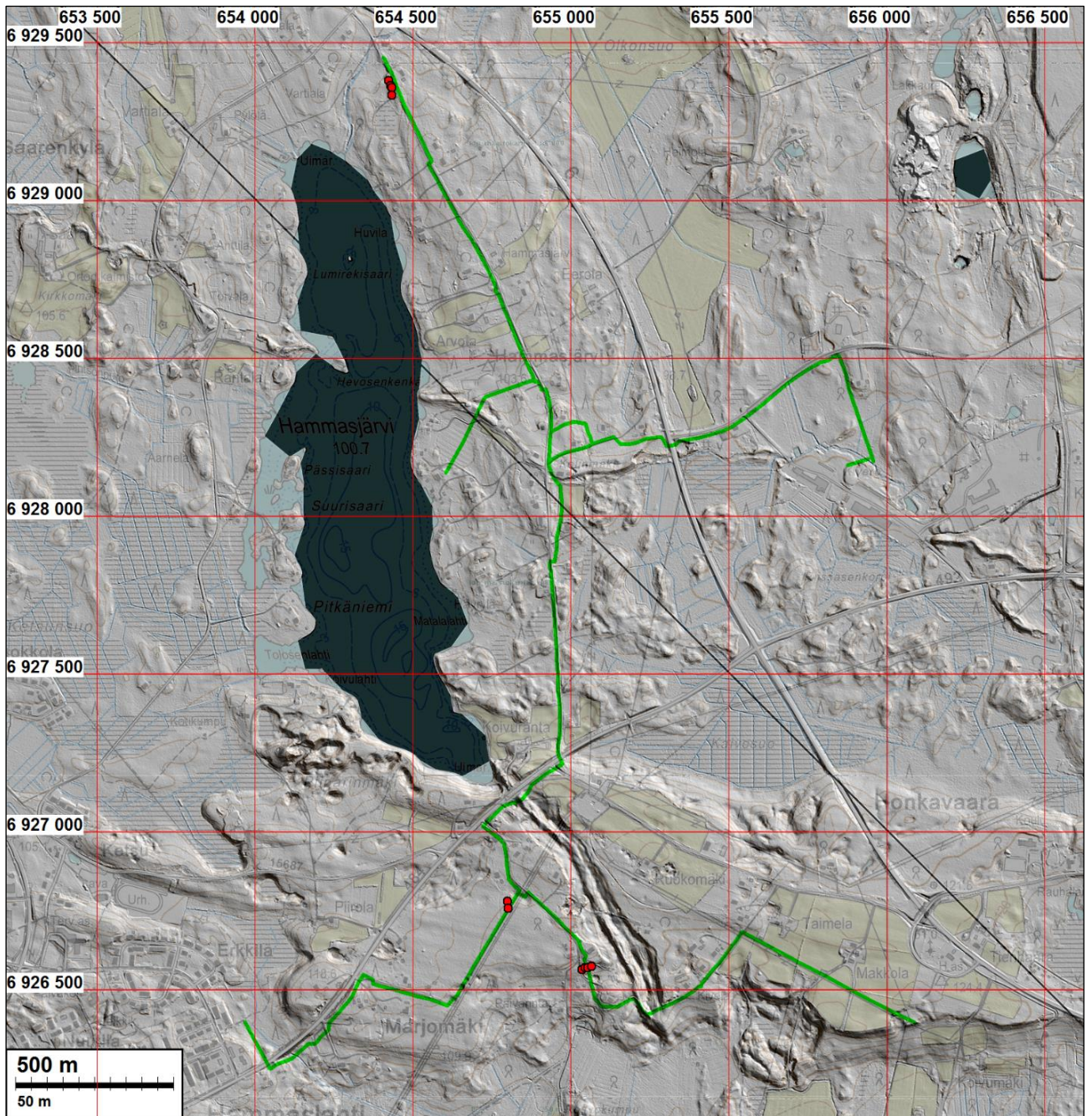


Inventoitu vesihuoltolinja on merkitty vihreällä viivalla, todetut kiinteät muinaisjäännökset punaisilla pisteillä.

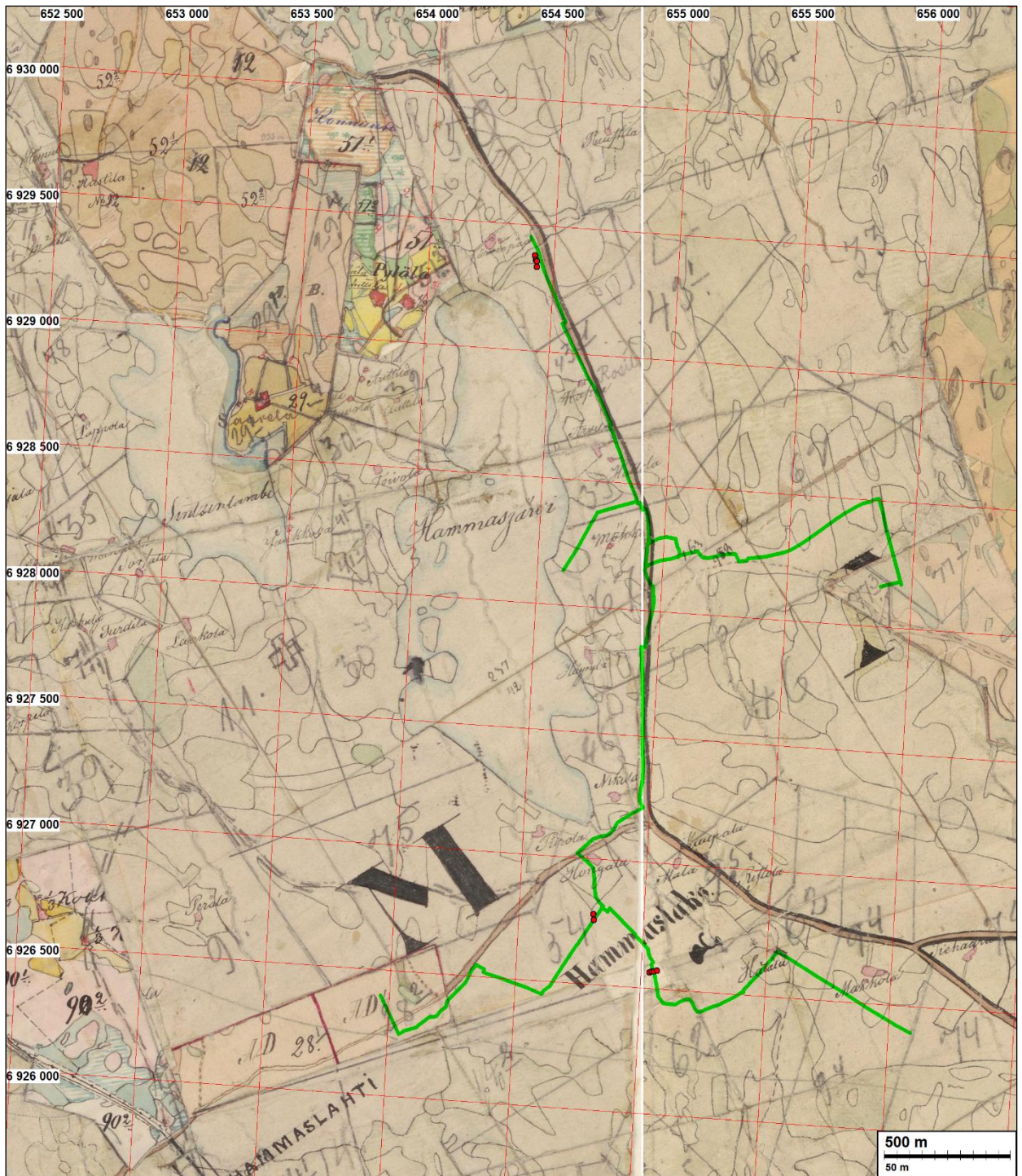
### Yleiskartat



Inventoitu vesihuoltolinja merkitty vihreällä viivalla, todetut muinaisjäännöskohteet punaisella ja numeroituina.



Maastomallikartta (mml laserkeilausaineistosta) johon tutkittu vesihuoltolinja on merkitty vihreällä, muinaisjännökset punaisella.



Taustana ote Pyhäselän pitäjänkartasta v. 1848. Suunnitellut vesihuoltolinjat merkitty vihreällä, todetut muinaisjäännökset punaisilla pisteillä. Kartat Kansallisarkiston digitaaliarkistosta.

### Inventointi

Joensuun kaupungin liikelaite Joensuun Vesi suunnittelee vesihuoltolinjaa Joensuun Hammaslahauden alueella. Joensuun Vesi tilasi vesihuoltolinjan muinaisjäännösinventoinnin Mikroliitti Oy:tä. Timo Sepänmaa ja Ville Laakso tekivät maastotutkimukset 15.5.2014 hyvissä olosuhteissa.

Tutkimusalueelta ei ennestään tunnettu kiinteitä muinaisjäänköksiä. Lähialueelta tunnetaan yksi kivikautinen irtolöytöpaikka, Koivuranta (Mj-rekisteri 1000001147), mutta esineen todennäköinen löytöpaikka sijaitsee noin 150 – 200 m tutkitusta linjasta.

Entisen Pyhäselän kunnan muinaisjäänköksiä ovat inventoineet Pirjo Lahtiperä vuonna 1967 ja Petro Pesonen vuonna 2003. Ei ole tiedossa onko näissä yhteyksissä inventoitu vuoden 2014 tutkimusalueen kohdalla tai lähiympäristössä.

### **Alueen topografiaa ja yleistä asutushistoriaa**

Inventointialue sijaitsee II:n Salpausselän ja Saimaan Pyhäselän välisellä alueella. Maaperä alueella on reunamuodostuman sisäliepeelle kasautunutta moreenia, joka on pääosin melko vähäkivistä, osittain myös lajittunutta lähes puhdasta hiekkaa. Maalajissa on kuitenkin kaikkialla nyt tutkitulla alueella joukossa hiekkaa hienompia maalajeja. Aluetta tai sen tienoota ovat mannerjään vetäytymisen loppuvaiheessa tai pian sen jälkeen huuhdelleet paikalliset jääjärvet ja lyhyen aikaa Yoldiameri. Joka tapauksessa alueen maaperä, koska se ei ole juurikaan päässyt huuhtoumaan, lienee melko ravinteikasta ja raekooltaan sopivaa varhaiseen viljelyyn, varsinkin kaskeamiseen. Itämeren varhaiset vaiheet ovat ulottuneet tutkimusalueelle niin varhain, että tuohon vaiheeseen liittyvät muinaisjäänökset alueella ovat erittäin epätodennäköisiä.

Maastohavaintojen ja karttakuvan perusteella vaikuttaa siltä, että Hammasjärvi ja Sintso-lampi ovat voineet muodostaa läpimitaltaan noin 3-kilometrisen muinaisjärven noin 102 – 103 m mpy korkeustasolla (Hammasjärvi nykyisin 100,7 m mpy). On mahdollista, että kivikautinen irtolöytö Koivuranta (Mj-rekisteri 1000001147) liittyy tähän vaiheeseen. Tutkittu linja ulottui vain pieneltä osalta tämän hypoteettisen muinaisjärven alueelle.

Muinaisen Saimaan, ns. Suur-Saimaan korkein ranta (n. 4000 eKr.) on alueella noin 85 m mpy tasolla. Tämä rantataso on tutkimuslinjoilta lähimmillään mitattuna noin 1,3 km länsilounaaseen, Hammaslahden taajaman länsiosassa, joten sillä ei ole merkitystä tutkimusalueen rantasidonnaisten muinaisjäänösten suhteen.

Edellä mainittujen seikkojen valossa rantasidonnaisten muinaisjäänösten (lähinnä kivikautisten asuinpaikkojen) esiintyminen vesihuoltolinjalla tai sen läheisyydessä on erittäin epätodennäköistä. Myös rautakautiseen maatalousasutukseen liittyvien muinaisjäänösten esiintyminen lähiseudulla on yleisen arkeologisen tietämyksen perusteella epätodennäköistä.

Viimeistään 1500-1600-luvuilla seudulle on syntynyt karjalaista, tuolloin ortodoksista, asutusta. Yleisten topografisten seikkojen, inventoinnin tehneiden arkeologien tietämyksen sekä saatavilla olevien historiallisen ajan asiakirja-aineistojen perusteella vaikuttaa siltä, että varhaisimman asutuksen merkkejä siihen liittyvine keskeisine muinaisjäänöstyyppineen (asuinpaikat, kalmistot) ei esiintyisi suunnitellulla vesijohtolinjalla tai aivan sen lähialueilla. On kuitenkin mahdollista että osa seudun raivausröykkiöistä (mm. inventoinnissa todetut) voivat liittyä jo varhaisimpiin raivausjaksoihin, esimerkiksi 1500-1600-luvun kaskeamiseen. Kivivaihtojen kohdalla (tässä tapauksessa) on todennäköistä, että ne liittyvät hieman myöhempään vaiheeseen, uusien talojen ja torppien perustamiseen 1700-1900-luvuilla. Huomattakoon kuitenkin, että tällä hetkellä kiinteän muinaisjäänöksen iällisenä kriteerinä Museovirastolla on (käsittääksemme ja pääsääntöisesti) 100 vuotta. Ei ole vahvoja perusteluja olettaa, että tässä inventoinnissa havaitut muinaisjäänökset olisi tehty vuoden 1914 jälkeen, joten niitä on pidettävä ainakin alustavasti muinaismuistolain mukaisina kiinteinä muinaisjäänöksinä.

## **Menetelmät**

Ennen maastoinventointia linjan kohdalta ja noin 100 m:n etäisyydellä maastoa tutkittiin Maanmittauslaitoksen maastokarttojen sekä laserkeilausaineiston perusteella. Historiallisena karttalähteenä käytettiin Pyhäselän pitäjänkarttaa, jonka katsottiin tähän työhön nähden riittävällä tarkkuudella edustavan historiallisen ajan asutuskuvaa ja olevan riittävänä apuna arkeologisen ja historiallisen tutkimuksen kannalta olennaisten historiallisen ajan muinaisjäännösten paikantamiseksi.

Inventoitavat linjat kuljettiin kauttaaltaan kattavasti läpi. Inventoijat kulkivat osaksi omia reittejään ja tekivät itsenäisesti omat etsintänsä ja tulkintansa vastaan tulleista rakenteista ja muista havainnoista. Maanpinnan yläpuoliset muinaisjäännökset havaittiin silmämääräisesti, merkkejä maanpinnan alaisista muinaisjäännöksistä etsittiin paikoin peltojen pintakerroksia tai muita maanpinnan rikkoutumia tarkastelemalla, paikoin lapiolla koekuoppia tehden tai maaperäkairalla kairaten. Muinaisjäännöshavainnot mitattiin GPS-mittalaitteilla. mittaustarkkuudeksi arvioimme hieman alle  $\pm 5$  m.

## **Tulos**

Inventoinnissa löydettiin kolme ennestään tuntematonta kiinteiden muinaisjäännösten aluetta, kaikki historialliselta ajalta: Järvenpää (1) kiviaitaa ja raivausröykkiö, Honkala (2) raivausröykkiöitä 2 kpl sekä Marjomäentie (3) kiviaitaa.

Pitäjänkartan perusteella suunniteltu vesihuoltolinja tulee kulkemaan likimain täsmälleen 1800-luvun lopun Pyhäselän pitäjänkartalla esiintyvän pienen talon tai torpan, nimeltään Hätälä, kohdalta (N 6926683 / E 655547). Tällä kohdalla linja tekee noin 90 asteen käännöksen kaakkoon. Nykyisen pellon ja metsän rajoilla olleesta kohteesta ei saatu mitään havaintoa maastossa. Siten tätä kohtaa ei ole otettu tämän inventoinnin kohdeluetteloon.

## **Muinaisjäännökset**

### **1 JOENSUU HAMMASLAHTI JÄRVENPÄÄ**

Mj.tunnus:

Laji: Kiinteä muinaisjäännös  
Mj.tyyppi: Kiviaita ja raivausröykkiö  
Ajoitus: Historiallinen

Koordin: N: 6929363 E: 654429 Z: 105, kiviaidan eteläpää

Tutkijat: Sepänmaa & Laakso 2014

Sijainti: Paikka sijaitsee Joensuun torilta 19,5 km kaakkoon.

Huomiot: Kohde löytyi Hammaslahden vesihuoltolinjan muinaisjäännösinventoinnissa 15.5.2014.

Kohde sijaitsee Hammaslahdentien länsilaidalla, tien reunasta noin 3 – 4 m länteen, talon osoitteelta Hammaslahdentie 216 kohdalla vastakkaisella puolella tietä.

Kohdalla on noin 15 – 20 m:n pituinen pätkä kiviaitaa. Koordinaattipisteiden N 6929379 E 654424 ja N 6929363 E 654429 välillä on noin 15 m matkalla siististi ladottua matalaa kiviaitaa, leveydeltään noin 1 m ja korkeudeltaan noin 30 cm. Tämän jälkimmäisestä, eteläisimmästä koordinaattipisteestä etelään jatkuu vielä matala maavalli noin 5 m matkan. Lapiolla tunnustellen kiviaita vaikuttaisi jatkuvan tämän vallin alla etelään, noin koordinaattipisteeseen N 6929358 E 654433.

Kiviaidan eteläpäästä parikymmentä metriä länteen havaittiin pieni, matala raivausröykkiö koordinaattipisteessä N 6929334 E 654433. Raivausröykkiö on korkeudeltaan alle 20 cm ja halkaisijaltaan noin 1,2 m. (Kesäaikaan, kasvillisuuden ollessa korkeampaa, tämä röykkiö ei liene havaittavissa.)

Sekä kiviaita että raivausröykkiö sijaitsevat pienellä (tien länsipuolelta tarkkaillen), noin 70 x 30 m (N-S x E – W) tasanteella. Kasvillisuus on niittymäistä, mutta aivan viime vuosikymmeninä aluetta ei liene viljelty tai laidunnettu, Merkkejä nykyaikaisesta viljelystä (esim. pelto-ojia) ei tällä kohdalla havaittu. Pyhäselän pitäjänkartassa vanha maantie kulkee samaa linjaa kuin nykyinen Hammaslahdentie. Tälle kohdalle ei ole merkitty asutusta.

Kohteen nimi – Järvenpää – on valittu sillä perusteella, että Pyhäselän pitäjänkartassa kohde on merkitty kuuluvaksi Järvenpään talon tiluksiin. Järvenpään talo on sijainnut kohdalta noin 200 m länteen, samalla kohdalla kuin nykyinen Vartialan talo.

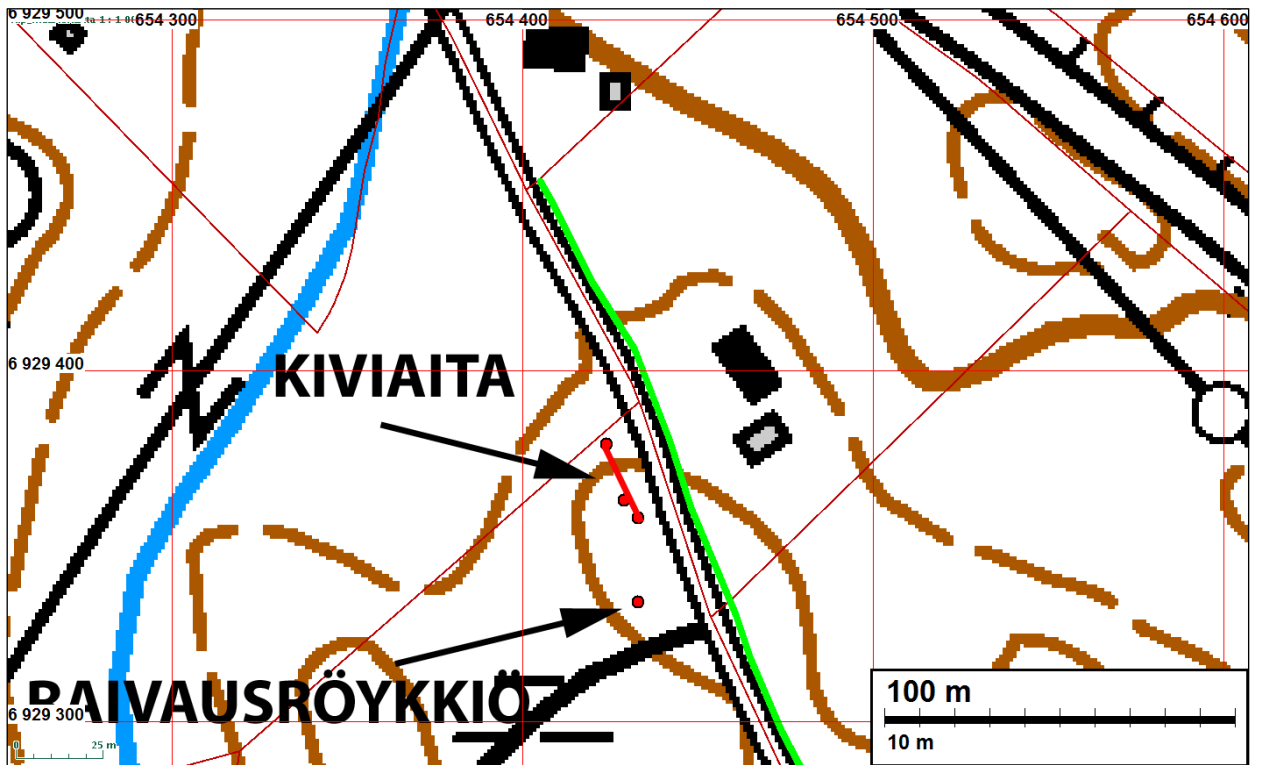
Vaikutus vesijohtohankkeeseen kohdalla:

Suunniteltu vesihuoltolinja on merkitty kulkeväksi tällä kohdalla Hammaslahdentien itälaidalla, lähimmillään noin kymmenen metrin päässä todetuista rakenteista. Tällä kohdalla ei siis ole tarvetta arkeologisiin valvontoihin tai muihin lisätutkimuksiin, sikäli kuin vesihuoltolinja rakennetaan tien itälaidalle.



Kiviaitaa. Kuvattu kaakkoon. Vasemmalla tien toisella puolella osoitteessa Hammaslahdentie 216 etelälaidalla oleva sivurakennus.





Historiallisen ajan kiviaitaa ja raivausröykkiö, Vihreällä viivalla suunniteltu suunniteltu vesihuoltolinja.



Pieni, matala raivausröykkiö, halk. noin 120 cm, korkeus 20 cm. Kuvattu länteen.

## 2 JOENSUU HAMMASLAHTI HONKALA

Mjtunnus:

Laji: Kiinteä muinaisjäänös  
 Mj.tyyppi: Raivausröykkiötä 2 kpl  
 Ajoitus: Historiallinen

Koordin: N: 6926757 E: 654801 Z: 115

Koordin. selitys: eteläisempi raivausröykkiö

Tutkijat: Sepänmaa & Laakso 2014

Sijainti: Paikka sijaitsee Joensuun torilta 21,7 km kaakkoon.

Huomiot: Kohde löytyi Hammaslahden vesihuoltolinjan muinaisjäänösinventoinnissa 15.5.2014.  
 Koordinaattipisteessä N 6926757 E 654801 havaittiin raivausröykkiö, laajuudeltaan noin 200 x 150 cm, korkeudeltaan puolisen metriä. Se sijaitsee raivatulla voimajohtolinjalla – linjoista hieman luoteeseen. Kohde sijaitsee melko tarkkaan suunnitellulla vesihuoltolinjalla.

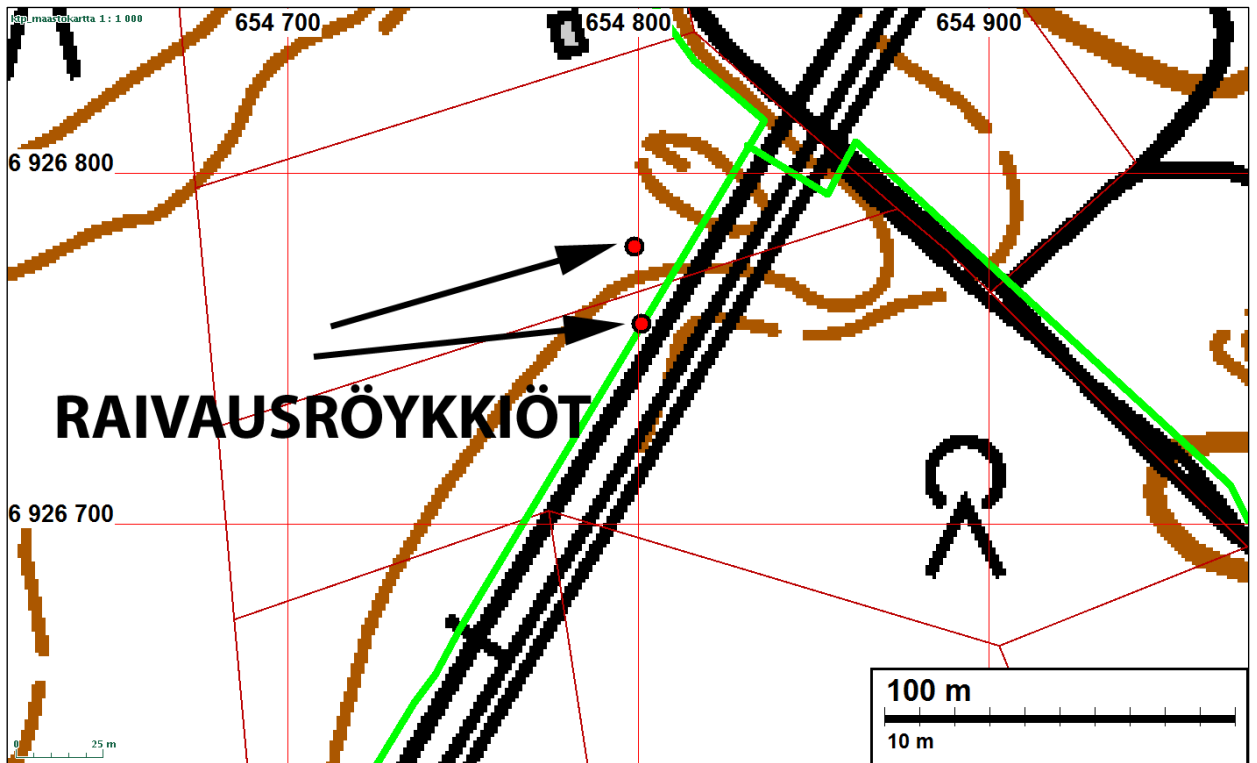
Tästä noin 23 m pohjoiseen havaittiin toinen raivausröykkiö koordinaattipisteessä N 6926779 E 654799. Tämä on halkaisijaltaan noin 1,2 m, korkeudeltaan noin 25 cm ja sijaitsee täysikasvuisen kuusen juurella.

Alue on melko tasaista rehevää kangasmaastoa. Raivatun sähkölinjan kohdan ulkopuolella kasvillisuus on sammalpeitteistä kuusimetsää.

Kohteen nimi – Honkala – on valittu sillä perusteella, että Pyhäselän pitäjänkartassa kohta on merkitty kuuluvaksi ”Hongalan” talon tiluksiin. Todetut raivausröykkiöt ovat aivan entisen Honkalan talon pihapiirin eteläkulmauksen tuntumassa, kuitenkin hieman kulmauksen eteläpuolella, pihapiirin ulkopuolella.

Vaikutus vesijohtohankkeeseen kohdalla:

Suunniteltu vesihuoltolinja on merkitty kulkeväksi tällä kohdalla (saamiemme koordinaattien ja maastoon pystytettyjen sinisten tolppien perusteella) voimajohtolinjan luoteislaitaa. Suurempi raivausröykkiöistä (N 6926757 E 654801) sijaitsee suunnitellulla vesihuoltolinjalla. Röykkiö tulee säilyttää linjaa rakennettaessa, mutta se lienee ilman suurempia ongelmia toteutettavissa kiertämällä röykkiö joko sen kaakkois- tai luoteispuolelta. On huomioitava, että linjan saa ilman tarkempia arkeologisia tutkimuksia ja ilman Museoviraston päätöstä kaivaa vain vähintään 2 m:n etäisyydelle röykkiön ulkorajoista.



Suunnitellulla vesihuoltolinjalla oleva raivausröykkiö, laajuus noin 200 x 150 cm. Kuvattu länteen.



Suunnitellulta vesihuoltolinjalta noin 30 m luoteeseen sijaitseva raivausröykkiö, Läpimitta noin 1,2 m. Kuvattu koilliseen.

### **3 JOENSUU HAMMASLAHTI MARJOMÄENTIE**

Mjtunnus:

Laji: Kiinteä muinaisjäänös  
 Mj.tyyppi: Kiviaitaa  
 Ajoitus: Historiallinen

Koordin: N: 6926568 E: 655044 Z: 118, kiviaidan itäpää sähkölinjan kohdalla

Tutkijat: Sepänmaa & Laakso 2014

Sijainti: Paikka sijaitsee Joensuun torilta 22,0 km kaakkoon.

Huomiot: Kohde löytyi Hammaslahden vesihuoltolinjan muinaisjäänösinventoinnissa 15.5.2014.

Marjomäentien kohdalla, postiosoitteiden Marjomäentie 53 ja 54 (pohjoisessa) sekä 60 ja 63 välissä (etelässä) havaittiin kulkevan suunnilleen itä-länsi suuntaista kiviaitaa. Suunniteltu vesihuoltolinja näytti leikkaavan kiviaitaa.

Maastotutkimuksessa todettiin, että vesihuoltolinja on suunniteltu kulkevaksi kohdalla olevan pienen sähkölinjan alla. Tällä kohdalla kiviaita on purettu (aivan ilmeisesti sähkölinjan rakentamisen yhteydessä). Suunniteltu vesihuoltolinja on sekä saamiemme koordinaattitietojen että maastoon merkittyjen sinisten paalujen

perusteella linjattu juuri sähkölinjan alle, läpäisemään jo aiemmin puretun osan (noin 7 m) kiviaitaa.

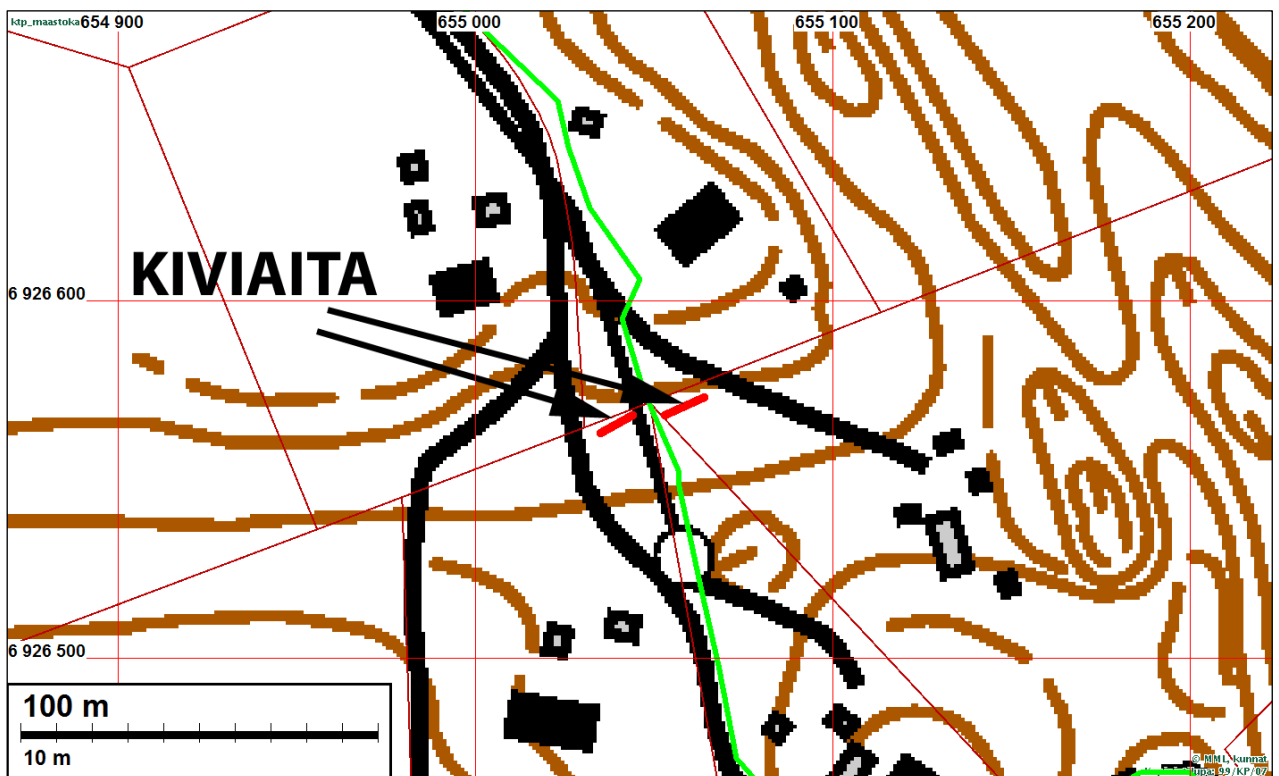
Tällä kohdalla totesimme, että ehjää kiviaitaa oli jäljellä ainakin Marjomäentien itälaidalta (koordinaattipiste N 6926563 E 655035) sähkölinjan länsilaidalle (N 6926568 E 655044) sekä taas samassa linjassa sähkölinjan itälaidalta (N 6926568 E 655053) itään ainakin koordinaattipisteeseen N 6926573 E 655064. Tässä pisteessä kiviaita näytti hiipuvan ja kääntyvän sitä eteläkaakkoon. Marjomäentien itälaidalla taas – maastoa länteen tähystellen – näytti siltä, että kiviaita jatkuu samassa suunnassa pitkälle länteen.

Alue on maaperältään hiekkavoittoista moreenia. Aivan lähialueella ei (pieniä perunamaita tms. lukuun ottamatta) ole viljelyä.

Pyhäselän pitäjänkartan perusteella ko. kiviaita osuu täsmälleen vanhalle tilusrajalle. Lähialueella ei ko. kartan perusteella ole ollut asutusta.

Vaikutus vesijohtohankkeeseen kohdalla:

Suunniteltu vesihuoltolinja on merkitty kulkevaksi tällä kohdalla (saamiemme koordinaattien ja maastoon pystytettyjen sinisten tolppien perusteella) pienen sähköjohdon kohdalla. Suunniteltu vesijohdon linjaus on sähkölinjan kohdalla jo aiemmin puretun, kiviaidan tuhonneen aukon kohdalla. Mikäli linjaus pidetään suunniteltuna eli vesihuoltolinja rakennetaan jo aiemmin kiviaitaan tehdyn aukon kohdalla, eikä kiviaidan päälle ajeta kaivinkoneilla tms., ei arkeologisiin lisätutkimuksiin ole tarvetta.





/

Kiviaitaa kuvattuna Marjomäentieltä itään. Vaaleampana taustalla vanhan sähkölinjan kohta, johon vesihuoltolinja on tarkoitus rakentaa.



Kiviaitaa kuvattuna itään kohti Marjomäentietä. Vaaleampana taustalla vanhan sähkölinjan kohta, johon vesihuoltolinja on tarkoitus rakentaa.